

GESCHÄFTSBERICHT 2021

WER TIERE KENNT, WIRD TIERE SCHÜTZEN



Hauptsponsoren



ewz

die Mobiliar **MIGROS**

Co-Sponsor

Tchibo

zoo*h!*
Z Ü R I C H

INHALT

Leistungsbericht	3
Bilanz Zoo Zürich AG	4
Erfolgsrechnung Zoo Zürich AG	5
Anhang Zoo Zürich AG	6
Fondskapital	8
Antrag Zoo Zürich AG	9
Revisionsbericht Zoo Zürich AG	10
Konsolidierte Bilanz	12
Konsolidierte Erfolgsrechnung	13
Konsolidierte Geldflussrechnung	14
Rechnung über die Veränderung des Kapitals nach Swiss GAAP FER 21	16
Anhang zur konsolidierten Jahresrechnung 2021	18
Konsolidierter Anlagespiegel	22
Revisionsbericht Konzernrechnung	24

IMPRESSUM ZOO ZÜRICH AG Zürichbergstrasse 221, CH-8044 Zürich, +41 (0)44 254 25 00, zoo@zoo.ch, zoo.ch/geschaeftsbericht

BILDER © Zoo Zürich

TITELBILD Südliches Breitmaulnashorn Kimba, Dr. Enzo Franchini

 facebook.com/zoozuerich

 twitter.com/zoozuerich

 instagram.com/zoozuerich

LEISTUNGSBERICHT

Der Zoo Zürich versteht sich als Zürcher Kulturinstitution sowie als Natur- und Artenschutzzentrum. Mit 1,27 Mio. Besucherinnen und Besuchern im Jahr 2021 erreichte er so viele Menschen wie keine andere Freizeit- und Weiterbildungsinstitution der Schweiz.

Der Zoo Zürich engagiert sich in über 50 internationalen Zuchtprogrammen für den Erhalt bedrohter Tierarten. Gleichzeitig ist er weltweit in acht Naturschutzprojekten vor Ort tätig, um bedrohte Ökosysteme und deren Fauna und Flora zu schützen. Im Zoo spricht er als Botschafter für die bedrohte Tier- und Pflanzenwelt breite Bevölkerungskreise auf attraktive und erlebnisreiche Weise an und sensibilisiert sie so für die Themen des Natur- und Artenschutzes.

Alle diese Aktivitäten entwickelt der Zoo Zürich ausgehend von einer wirtschaftlichen Führung und einer nachhaltigen Finanzierung.

GESCHÄFTSENTWICKLUNG

Der Zoo startete mit einem zweimonatigen Lockdown ins Jahr 2021: Januar und Februar war der Zoo im Rahmen der Pandemiebekämpfungsmassnahmen abermals für die Besucherinnen und Besucher geschlossen.

Die Wiedereröffnung, wenn auch zunächst auf die Aussenbereiche beschränkt, erfolgte per 1. März. Der Verlauf des Jahres brachte weitere Öffnungsschritte (Innenbereiche) unter wechselnden Auflagen (Maskenpflicht, Zertifikatspflicht nach 3G und 2G) mit sich – und sehr viele Besucherinnen und Besucher. 1,27 Mio. Gäste besuchten 2021 den Zoo (Vorjahr: 1,09 Mio.). Ein höchst erfreuliches Ergebnis, das der Zoo nicht zuletzt den weiterhin eingeschränkten Reisemöglichkeiten ins Ausland und dem florierenden Inlandtourismus zu verdanken hatte.

Der Betriebsaufwand für das vergangene Jahr lag unter jenem des Vorjahres. Der Zoo Zürich hat keine grossen Tieranlagen gebaut und die Kosten waren insgesamt tiefer, vor allem aufgrund der zweimonatigen Schliessung zum Jahresbeginn. Den Betriebsertrag konnte der Zoo trotz der schwierigen Vorzeichen Anfang des Jahres steigern. Dies vor allem dank Mehreinnahmen bei den Eintritten und den Konsumationen in den Sommermonaten. Der Anstieg der Werte an den Börsenmärkten (Finanzergebnis) und die Auflösung von Rückstellungen für COVID-Einflüsse (a.o. Ergebnis) haben ebenfalls zu einem insgesamt ansehnlichen Ergebnis beigetragen. Ein weiterer signifikanter Beitrag kam zudem auch 2021 aus Spendenzuflüssen. Alle diese zufließenden Einnahmen werden nach Abzug der notwendigen Kosten bis auf einen kleinen Gewinn wieder der Entwicklung des Zoos zugewiesen.

AUSSICHTEN

2022 startet der Zoo Zürich mit den Bauarbeiten für das zweite Bauprojekt des Entwicklungsplans 2050: das neue Naturschutzzentrum im Bereich des bisherigen Masoala Besucherzentrums. Die Eröffnung ist für 2023 vorgesehen. Auch die Planung der beiden nächsten Meilensteinprojekte treibt der Zoo voran: die Pantanal Voliere und der Kongo. Weiterhin anspruchsvoll bleibt die Verkehrssituation rund um den Zoo. Die Pandemie, die schweizweit in der Mobilität eine Verschiebung vom öffentlichen Verkehr aufs Auto auslöste, hat diese Thematik weiter akzentuiert. Voraussichtlich Ende Jahr soll ein von der Stadt Zürich in einem Mitwirkungsverfahren erarbeitetes Verkehrskonzept beschlossen werden. Das Projekt Zooseilbahn liegt aktuell noch immer beim Verwaltungsgericht.

MITARBEITENDE/LEITUNG

Die Zoo Zürich AG weist einen Personalbestand von 153 Vollzeitstellen aus (Vorjahr: 155,5), die Zoo Restaurants GmbH 96,5 Vollzeitstellen (Vorjahr: 100,9). Seit 1. November 2021 hat der Zoo Zürich mit Susanne Mader eine neue Leiterin für den Geschäftsbereich «Finanzen & Controlling». Sie löst Kurt Plattner ab, der nach über 22 Jahren im Dienst des Zoos eine neue berufliche Herausforderung angenommen hat. Der ehrenamtlich tätige Verwaltungsrat der Zoo Zürich AG zählt nebst dem Präsidenten acht Mitglieder. Die Geschäftsleitung umfasst sechs Personen.

RISIKOBEURTEILUNG

Die gesamte Geschäftspolitik der Gesellschaft ist darauf ausgerichtet, Attraktivität und Vermögenswerte der Zoo Zürich AG zu erhalten. Damit soll langfristig und nachhaltig die Erfüllung der in den Statuten festgehaltenen Zielsetzungen zum Wohl der Allgemeinheit und zukünftiger Generationen sichergestellt werden. Um die korrekte Anwendung der Rechnungslegungsregeln beim Jahres- bzw. Konzernabschluss des Unternehmens zu gewährleisten, sind wirksame interne Kontroll- und Steuerungsinstrumente eingerichtet, die regelmässig überprüft werden. Der Verwaltungsrat hat sich mit den Risiken der Unternehmung auseinandergesetzt und verschiedene Massnahmen geprüft und umgesetzt.



Martin Naville
Verwaltungsratspräsident

BILANZ ZOO ZÜRICH AG

per 31.12.2021

in CHF 1000 (Vergleich Vorjahr/Jahr)	2020	2021
AKTIVEN		
Umlaufvermögen		
Flüssige Mittel & Festgelder	19 259	14 813
Wertschriften	15 222	26 292
Forderungen aus Lieferungen & Leistungen	180	542
Übrige kurzfristige Forderungen	289	130
Kontokorrent Zoo Restaurants GmbH	214	7 540
Aktive Rechnungsabgrenzungen	212	90
Zum Verkauf gehaltene Liegenschaft aus Nachlass	265	0
	35 641	49 407
Anlagevermögen		
Mobilien	1 855	1 476
Immobilien	17 351	16 259
Anlagen im Bau	0	0
Beteiligungen	1 050	1 050
Darlehen Zoo Seilbahn AG (unverzinslich)	800	800
	21 056	19 585
Projekte		
Aufgelaufene Kosten div. Projekte	2 900	10 005
Verwendung Kapital gebunden	-2 900	-10 005
Aufgelaufene Kosten Unterhaltsfonds	0	67
Verwendung Unterhaltsfonds	0	-67
	0	0
Subventionierte Projekte Nahestehende*		
Aufgelaufene Kosten	19 600	19 796
Subventionen Stadt & Kanton Zürich	-19 084	-19 600
	516	196
	21 572	19 781
Total Aktiven	57 213	69 188

* Nahestehende bezieht sich auf Stadt und Kanton Zürich.

in CHF 1000 (Vergleich Vorjahr/Jahr)	2020	2021
PASSIVEN		
Kurzfristiges Fremdkapital		
Verbindlichkeiten aus Lieferungen & Leistungen	6 928	7 449
Transitorische Passiven/Rückstellungen	2 959	850
Abgrenzung Jahreskarten	2 495	2 632
	12 382	10 931
Langfristiges Fremdkapital		
Darlehen Nahestehende* (unverzinslich)	750	750
Unterhaltsfonds	11 243	12 956
Projektkapital		
Projektkapital gebunden	11 035	7 547
Projektkapital ungebunden	12 349	26 548
	23 384	34 095
	35 377	47 801
Eigenkapital		
Aktienkapital	3 500	4 500
Gesetzliche Gewinnreserven	247	249
Vortrag per 01.01.	5 700	5 705
Jahresergebnis	7	2
	9 454	10 456
Total Passiven	57 213	69 188

ERFOLGSRECHNUNG ZOO ZÜRICH AG

per 31.12.2021

in CHF 1000 (Vergleich Vorjahr/Jahr)	2020	2021
Betrieblicher Aufwand		
Personalaufwand	16 865	16 429
Betriebsaufwand	5 034	5 509
Bildung Unterhaltsfonds	1 780	1 780
Besucherinformationen	86	72
Wissenschaft	117	70
Tierkosten	1 001	1 026
Werbung/Kommunikation	2 276	2 137
Besucherservice	688	623
Verwaltung	1 150	1 075
Abschreibungen	318	304
	29 315	29 025

in CHF 1000 (Vergleich Vorjahr/Jahr)	2020	2021
Ertrag		
Einnahmen aus Eintritten	17 445	20 265
Einnahmen aus Events	1 322	1 794
Patenschaften & Sponsoring	3 401	3 446
Übrige Erträge	389	456
Betriebssubventionen**	6 687	6 687
Betriebsertrag	29 244	32 648
Betriebsergebnis	-71	3 623
Beitrag Liegenschaftenrechnung	1 163	4 144
Ergebnis inkl. Liegenschaftenrechnung	1 092	7 767
Finanzergebnis	768	1 857
Ausserordentliches Ergebnis	1 927	1 947
Ergebnis vor Projektkapital	3 787	11 571
Schenkungen	7 838	6 579
Einlage Naturschutz & Forschung	-1 597	-1 680
Einlage Projektkapital	-10 021	-16 468
Unternehmensergebnis	7	2

** Die Betriebssubventionen an den Zoo Zürich kommen je zur Hälfte von Stadt und Kanton Zürich. Der Beitrag der Stadt Zürich entstammt dem regulären Budget der Stadt. Der Kanton Zürich entnimmt seinen Beitrag aus dem Gemeinnützigen Fonds.



Angaben über die in der Jahresrechnung angewandten Grundsätze

Die vorliegende Jahresrechnung wurde gemäss den Vorschriften des Schweizer Gesetzes, insbesondere des Artikels über die kaufmännische Buchführung und Rechnungslegung des Obligationenrechts (Art. 957 bis 962), erstellt.

Angaben zu Positionen der Bilanz und der Erfolgsrechnung

Umlaufvermögen:

Positionen des Umlaufvermögens sind zum Nominalwert bzw. zu Anschaffungskosten bilanziert, abzüglich notwendiger Wertberichtigungen. Die Wertschriften werden zum Börsenkurs abzüglich Wertschwankungsreserve bewertet.

Anlagevermögen:

Unter dem Anlagevermögen sind Investitionen in Renditeobjekte bilanziert (Restaurants & Shops), die Bewertung erfolgt zu Anschaffungswerten abzüglich notwendiger Wertberichtigungen. Die Investitionen in Zooinfrastruktur werden aus dem Projektkapital, den Investitionssubventionen und aus dem Unterhaltsfonds finanziert und sind daher nicht bilanziert.

Fremdkapital:

Fremdkapital ist zum Nominalwert bilanziert. Die Verbindlichkeiten aus Lieferungen & Leistungen beinhalten Verbindlichkeiten aus Vorsorgeverpflichtungen in der Höhe von CHF 0,2 Mio. Die transitorischen Passiven/Rückstellungen beinhalten u.a. Positionen wie Mehrjahreskarten, Ferien/Gleitzeit und Events. Der Unterhaltsfonds wird aufgrund von Erfahrungswerten geäuft und für grössere Unterhaltsprojekte verwendet.

Einnahmen aus Events:

Weiterverrechnete Gastroleistungen und von der Zoo Restaurants GmbH in Rechnung gestellte Aufwendungen im Betrag von CHF 1,45 Mio. (VJ: CHF 0,8 Mio.) werden nettiert ausgewiesen.

Darlehen Zoo Seilbahn AG:

Das Darlehen der Zoo Seilbahn AG über CHF 1,8 Mio. unterliegt mit rund CHF 1 Mio. dem Rangrücktritt, wobei dieser Betrag über das ausserordentliche Ergebnis im Jahr 2017 wertberichtigt wurde. Daraus resultiert ein Nettodarlehen über CHF 0,8 Mio.

Personalaufwand:

Im Personalaufwand sind COVIDbedingte Kurzarbeitsentschädigungen im Betrag von CHF 0,7 Mio. (VJ: CHF 0,2 Mio.) enthalten.

Beitrag Liegenschaftenrechnung:

Die Liegenschaftenrechnung aus Restaurants und Shops setzt sich wie folgt zusammen:

in CHF 1000	2020	2021
Mietertrag Zoo Restaurants GmbH	2 653	5 638
Übrige Mieterträge	52	52
Unterhalt & Reparaturen	- 264	- 248
Abschreibungen	-1 278	-1 295
	1 163	4 144

Finanzergebnis:

Das Finanzergebnis setzt sich zusammen aus CHF 2,1 Mio. Finanzertrag und CHF 0,2 Mio. Finanzaufwand.

Ausserordentliches Ergebnis:

Das ausserordentliche Ergebnis setzt sich hauptsächlich zusammen aus der Auflösung der im Vorjahr gebildeten Rückstellung über CHF 2,1 Mio. zur Deckung des durch die behördlich auferlegte Schliessung des Zoo Zürich bis 28.2.2021 erwarteten Schadens und dem Aufwand für Massnahmen im Zusammenhang mit der Pandemie (z.B. Eintrittskontrollen) über CHF 0,2 Mio. (VJ: CHF 4,5 Mio. Versicherungsleistung abzüglich Bildung Rückstellung von CHF 2,1 Mio. und Aufwand für COVID-Massnahmen).

Schenkungen:

Die Schenkungen (inkl. Spenden und Legate) betragen CHF 6,6 Mio. und werden zusammen mit der Eigeneinlage in der Höhe von CHF 11,4 Mio. in das Projektkapital eingelegt.

	2020	2021
Vollzeitstellen im Jahresdurchschnitt		
> 250	Nein	Nein
> 50	Ja	Ja
Beteiligungen		
Zoo Restaurants GmbH, Zürich, 100%, nominal	100	100
Zweck: Betrieb und Führung von Restaurants & Shops		
Die Liegenschaftenrechnung der Zoo Zürich AG zeigt zudem die jährlich von der Zoo Restaurants GmbH vereinnahmten Mieterträge (siehe übrige Angaben).		
Zoo Seilbahn AG, Zürich, 100%, nominal	950	950
Zweck: Bau und Betrieb von Infrastruktureinrichtungen, insbesondere von Verkehrsanlagen wie namentlich Seilbahnen		
Honorar Revisionsstelle		
Revisionsdienstleistungen	51	51
Andere Dienstleistungen	29	30

Andere Angaben: Auswirkungen COVID-19-Pandemie

Die Auswirkungen der COVID-19-Pandemie sind in der Jahresrechnung 2021 der Zoo Zürich AG berücksichtigt, soweit die entsprechenden Erfassungskriterien per Bilanzstichtag erfüllt waren. Der Verwaltungsrat der Zoo Zürich AG verfolgt die Ereignisse weiterhin und trifft bei Bedarf die notwendigen Massnahmen. Abgesehen von Auswirkungen einer länger andauernden schweren Rezession kann die Fortführungsfähigkeit der Zoo Zürich AG aus heutiger Sicht als nicht gefährdet im Sinne von Art. 958a Abs. 2 OR betrachtet werden.

Grundpfandverschreibung

p.m. p.m.

FONDSKAPITAL ZOO ZÜRICH AG

Unterhaltsfonds/Projektkapital-Spiegel 2021

in CHF 1000	01.01.2021	Bildung Übertrag	Verwendung Übertrag	31.12.2021
Unterhaltsfonds	11 243	1 780	-67	12 956
Projektkapital ungebunden				
Projektkapital ungebunden	12 349	15 689*	-1 490	26 548
Total Projektkapital ungebunden	12 349	15 689	-1 490	26 548
Projektkapital gebunden				
Seltene Tiere	504	0	0	504
Kleinexoten	20	10	0	30
Masoala Regenwald	200	50	0	250
Gir Trockenwald & Asiatische Bergwelt	200	0	-163	37
Masoala Besucherzentrum	100	700	-612	188
Kongo	295	3	-125	173
Lewa Savanne	2 577	1 059	-1 172	2 464
Ornis – Zentrum für Artenschutz	3 158	790	-3 921	27
Pantanal Voliere	1 070	655	-1 102	623
Australien	0	0	-10	-10
Naturschutzfonds (diverse Einzelprojekte)	2 911	1 705	-1 355	3 261
Total Projektkapital gebunden	11 035	4 972	-8 460	7 547

* Inkl. Eigeneinlage von 11,4 Mio. CHF

Unterhaltsfonds/Projektkapital-Spiegel 2020

in CHF 1000	01.01.2020	Bildung Übertrag	Verwendung Übertrag	31.12.2020
Unterhaltsfonds	9 444	1 799	0	11 243
Projektkapital ungebunden				
Projektkapital ungebunden	17 695	10 513*	-15 859	12 349
Total Projektkapital ungebunden	17 695	10 513	-15 859	12 349
Projektkapital gebunden				
Seltene Tiere	504			504
Kleinexoten	10	10		20
Masoala Regenwald	200			200
Gir Trockenwald & Asiatische Bergwelt		200		200
Masoala Besucherzentrum		100		100
Kongo		300	-5	295
Lewa Savanne Restbaukosten	0	4 700	-2 123	2 577
Lewa Savanne	2 668	6 408	-9 076	0
Ornis – Zentrum für Artenschutz	0	3 477	-319	3 158
Pantanal Voliere	25	1 300	-255	1 070
Australien		85	-85	
Naturschutzfonds (diverse Einzelprojekte)	2 911	1 648	-1 648	2 911
Total Projektkapital gebunden	6 318	18 228	-13 511	11 035

* Inkl. Eigeneinlage von 3,7 Mio. CHF

ANTRAG ZOO ZÜRICH AG

Antrag über die Verwendung des Bilanzgewinnes

Der Verwaltungsrat schlägt vor, den Bilanzgewinn wie folgt zu verwenden:

in CHF 1000	2020	2021
Vortrag 01.01.	5 700	5 705
Jahresgewinn	7	2
Bilanzgewinn 31.12.	5 707	5 707
Einlage in die gesetzliche Reserve	2	2
Vortrag auf die neue Rechnung	5 705	5 705

BERICHT DER REVISIONSSTELLE

An die Generalversammlung der Zoo Zürich AG, Zürich

Bericht der Revisionsstelle zur Jahresrechnung

Als Revisionsstelle haben wir die beiliegende Jahresrechnung der Zoo Zürich AG bestehend aus Bilanz, Erfolgsrechnung und Anhang für das am 31. Dezember 2021 abgeschlossene Geschäftsjahr geprüft.

Verantwortung des Verwaltungsrates

Der Verwaltungsrat ist für die Aufstellung der Jahresrechnung in Übereinstimmung mit den gesetzlichen Vorschriften und den Statuten verantwortlich. Diese Verantwortung beinhaltet die Ausgestaltung, Implementierung und Aufrechterhaltung eines internen Kontrollsystems mit Bezug auf die Aufstellung einer Jahresrechnung, die frei von wesentlichen falschen Angaben als Folge von Verstössen oder Irrtümern ist. Darüber hinaus ist der Verwaltungsrat für die Auswahl und die Anwendung sachgemässer Rechnungslegungsmethoden sowie die Vornahme angemessener Schätzungen verantwortlich.

Verantwortung der Revisionsstelle

Unsere Verantwortung ist es, aufgrund unserer Prüfung ein Prüfungsurteil über die Jahresrechnung abzugeben. Wir haben unsere Prüfung in Übereinstimmung mit dem schweizerischen Gesetz und den Schweizer Prüfungsstandards vorgenommen. Nach diesen Standards haben wir die Prüfung so zu planen und durchzuführen, dass wir hinreichende Sicherheit gewinnen, ob die Jahresrechnung frei von wesentlichen falschen Angaben ist.

Eine Prüfung beinhaltet die Durchführung von Prüfungshandlungen zur Erlangung von Prüfungsnachweisen für die in der Jahresrechnung enthaltenen Wertansätze und sonstigen Angaben. Die Auswahl der Prüfungshandlungen liegt im pflichtgemässen Ermessen des Prüfers. Dies schliesst eine Beurteilung der Risiken wesentlicher falscher Angaben in der Jahresrechnung als Folge von Verstössen oder Irrtümern ein. Bei der Beurteilung dieser Risiken berücksichtigt der Prüfer das interne Kontrollsystem, soweit es für die Aufstellung der Jahresrechnung von Bedeutung ist, um die den Umständen entsprechenden Prüfungshandlungen festzulegen, nicht aber um ein Prüfungsurteil über die Wirksamkeit des internen Kontrollsystems abzugeben. Die Prüfung umfasst zudem die Beurteilung der Angemessenheit der angewandten Rechnungslegungsmethoden, der Plausibilität der vorgenommenen Schätzungen sowie eine Würdigung der Gesamtdarstellung der Jahresrechnung. Wir sind der Auffassung, dass die von uns erlangten Prüfungsnachweise eine ausreichende und angemessene Grundlage für unser Prüfungsurteil bilden.

Prüfungsurteil

Nach unserer Beurteilung entspricht die Jahresrechnung für das am 31. Dezember 2021 abgeschlossene Geschäftsjahr dem schweizerischen Gesetz und den Statuten.

Berichterstattung aufgrund weiterer gesetzlicher Vorschriften

Wir bestätigen, dass wir die gesetzlichen Anforderungen an die Zulassung gemäss Revisionsaufsichtsgesetz (RAG) und die Unabhängigkeit (Art. 728 OR) erfüllen und keine mit unserer Unabhängigkeit nicht vereinbaren Sachverhalte vorliegen.

In Übereinstimmung mit Art. 728a Abs. 1 Ziff. 3 OR und dem Schweizer Prüfungsstandard 890 bestätigen wir, dass ein gemäss den Vorgaben des Verwaltungsrates ausgestaltetes internes Kontrollsystem für die Aufstellung der Jahresrechnung existiert.

Ferner bestätigen wir, dass der Antrag über die Verwendung des Bilanzgewinnes dem schweizerischen Gesetz und den Statuten entspricht, und empfehlen, die vorliegende Jahresrechnung zu genehmigen.

Zürich, 28. März 2022

BDO AG

André Burkart

Zugelassener Revisionsexperte
Leitender Revisor

ppa. Natalie Gamper

Zugelassene Revisorin

Beilagen

Jahresrechnung
Antrag über die Verwendung des Bilanzgewinnes

BDO AG, mit Hauptsitz in Zürich, ist die unabhängige, rechtlich selbstständige Schweizer Mitgliedsfirma des internationalen BDO Netzwerkes.

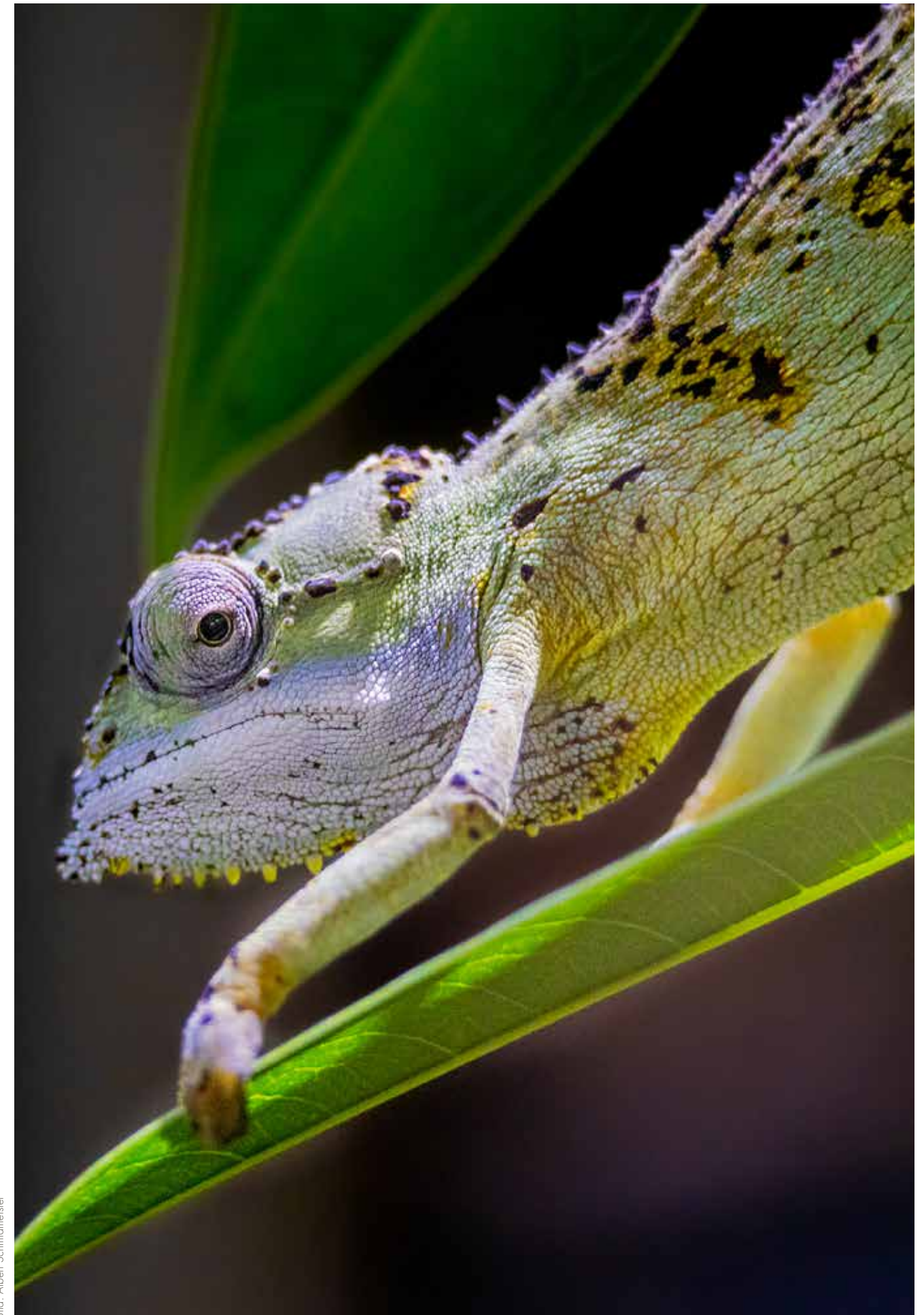


Bild: Albert Schmidmeister

KONSOLIDIERTE BILANZ

per 31.12.2021 nach Swiss GAAP FER 21

in CHF 1000 (Vergleich Vorjahr/Jahr)	2020	2021
AKTIVEN		
Umlaufvermögen Ziff. 1.4.1		
Flüssige Mittel & Festgelder	19 672	22 236
Wertschriften	16 777	27 847
Forderungen aus Lieferungen & Leistungen	271	911
Übrige kurzfristige Forderungen	312	199
Vorräte	1 003	872
Aktive Rechnungsabgrenzungen	431	104
Zum Verkauf gehaltene Liegenschaft aus Nachlass	265	0
	38 730	52 169
Anlagevermögen Ziff. 1.4.2		
Mobilien	2 076	1 598
Immobilien	17 351	16 259
Infrastruktur (subventioniert)	516	196
Anlagen im Bau/Projektierungskosten	1 518	1 564
Aufgelaufene Kosten diverse Projekte	2 900	10 005
Verwendung Fondskapital	-2 900	-10 005
	21 461	19 618
Total Aktiven	60 190	71 786

in CHF 1000 (Vergleich Vorjahr/Jahr)	2020	2021
PASSIVEN		
Kurzfristiges Fremdkapital Ziff. 1.4.3		
Verbindlichkeiten aus Lieferungen & Leistungen	7 266	7 863
Übrige kurzfristige Verbindlichkeiten	565	345
Transitorische Passiven/Rückstellungen Ziff. 2.2	3 502	1 186
Abgrenzung Jahreskarten	2 495	2 631
	13 828	12 025
Langfristiges Fremdkapital Ziff. 1.4.3		
Darlehen Nahestehende (unverzinslich)	750	750
Fondskapital Ziff. 1.4.4	23 384	28 776
	24 134	29 526
Organisationskapital Ziff. 1.4.4		
Grundkapital	3 500	4 500
Kapital gebunden	13 116	20 100
Kapital ungebunden	5 612	5 632
	22 228	30 232
Total Passiven	60 190	71 786

KONSOLIDIERTE ERFOLGSRECHNUNG

per 31.12.2021 nach Swiss GAAP FER 21

in CHF 1000 (Vergleich Vorjahr/Jahr)	2020	2021
Betrieblicher Aufwand		
Warenaufwand Restaurants und Shops Ziff. 2.3	5 502	6 260
Entrichtete Beiträge Naturschutz aus Fonds	1 648	1 524
Personalaufwand Restaurants und Shops Ziff. 2.3/2.4	6 804	6 776
Personalaufwand Zoobetrieb Ziff. 2.4	16 604	16 387
Betriebsaufwand	6 364	6 907
Besucherservice und Werbung	3 051	3 112
Tierkosten und Wissenschaft	1 118	1 096
Verwaltung	1 887	1 746
Abschreibungen Mobilien/Immobilien	1 746	1 719
Abschreibungen Tierinfrastruktur aus Fonds	11 862	7 106
Betrieblicher Aufwand	56 586	52 633

in CHF 1000 (Vergleich Vorjahr/Jahr)	2020	2021
Ertrag		
Erhaltene Zuwendungen (zweckbestimmt) Ziff. 2.5	8 743	7 197
Betriebsbeiträge der öffentlichen Hand	6 687	6 687
Erlös aus Lieferungen & Leistungen		
davon Einnahmen aus Eintritten	17 445	20 264
davon aus Events, Sponsoring, Patenschaften	4 508	5 049
davon aus Restaurants und Shops Ziff. 2.3	18 231	21 403
Übrige Erlöse	184	273
Betriebsertrag	55 799	60 873
Betriebsergebnis	-788	8 240
Finanzergebnis Ziff. 2.6	562	1 602
Ausserordentliches Ergebnis Ziff. 2.7	1 436	2 562
Steuern	-2	-9
Ergebnis vor Veränderung des Fondskapitals	1 208	12 395
Veränderung Fondskapital	629	-5 391
Jahresergebnis (vor Zuweisung an Organisationskapital)	1 837	7 004
Zuweisung/Verwendungen		
Kapital gebunden	-1 847	-6 984
Kapital ungebunden	10	-20
Ergebnis	0	0

KONSOLIDIERTE GELDFLUSSRECHNUNG

in CHF 1000	2020	2021
Jahresergebnis (vor Zuwendung an Organisationskapital)	1 837	7 004
Veränderung des Fondskapitals	-629	5 391
Abschreibungen	13 591	8 825
Veränderung kurzfristige Forderungen	2 067	-527
Veränderungen Vorräte	-106	132
Veränderung aktive Rechnungsabgrenzungen	-12	328
Veränderung kurzfristige Verbindlichkeiten	-1 911	380
Veränderung passive Rechnungsabgrenzungen/Jahreskarten	2 503	-2 181
Veränderung Liegenschaft aus Nachlass	-265	265
Cash Flow aus operativer Tätigkeit	17 076	19 618
Investitionen Anlagevermögen	-1 202	-197
Investitionen Tierinfrastruktur (spendenfinanziert)	-11 866	-7 105
Investitionen Infrastruktur (subventioniert)	-1 320	-196
Cash Flow aus Investitionstätigkeit	-14 388	-7 500
Kapitalerhöhung		1 000
Subventionierte Projekte	2 817	516
Veränderung der Finanzverbindlichkeiten	0	0
Cash Flow aus Finanzierungstätigkeit	2 817	1 516
Zunahme (+) / Abnahme (-) Fonds	5 505	13 634
Flüssige Mittel inkl. Wertschriften per 01.01.	30 944	36 449
Flüssige Mittel inkl. Wertschriften per 31.12.	36 449	50 083
Veränderung flüssige Mittel	5 505	13 634



Bild: Enzo Franchini

RECHNUNG ÜBER DIE VERÄNDERUNG DES KAPITALS NACH SWISS GAAP FER 21

Fondskapital 2021

in CHF 1000	01.01.2021	Zuweisungen	Auflösung	Entnahmen	Interne Transfers*	Zuweisung Finanz- ergebnis	31.12.2021
Fonds Tierinfrastruktur							
Allgemeine Zooinfrastruktur	12 349	3 264		0	5 615		21 228
Lewa Savanne Rückstellung/Restbaukosten	2 577	1 059		-1 172	0		2 464
Australien	0	0		-10	0		-10
Ornis – Zentrum für Artenschutz	3 158	0		-3 921	790		27
Pantanal Voliere	1 070	655		-1 102	0		623
Gir Trockenwald & Asiatische Bergwelt	200	0		-163	0		37
Erneuerung Masoala Besucherzentrum	100	0		-612	700		188
Kongo	295	3		-125	0		173
Total Fonds Tierinfrastruktur	19 749	4 981	0	-7 105	7 105	0	24 730
Fonds Tiere							
Seltene Tiere	504	0		0	0		504
Masoala Regenwald	200	50		0	0		250
Kleinxoten	20	10		0	0		30
Total Fonds Tiere	724	60	0	0	0	0	784
Total Fonds Naturschutz	2 911	1 109	0	-928	0	169	3 261
Total Fonds zweckgebunden	23 384	6 150	0	-8 033	7 105	169	28 775
Nettoveränderung		5 391	=JR				

* Interne Transfers aufgrund spezifischer Zweckbestimmung

Organisationskapital 2021

in CHF 1000	01.01.2021	Zuweisungen	Auflösung	Entnahmen	Interne Transfers*	Zuweisung Finanz- ergebnis	31.12.2021
Aktienkapital	3 500	1 000		0	0	0	4 500
Kapital gebunden							
Gesetzliche Reserven	247	0		0	2	0	249
Zooinfrastruktur	0	12 425			-7 105	0	5 320
Naturschutzfonds	0	427		-427	0	0	0
Unterhaltsfonds	11 314	1 780		-118	0	0	12 976
Wertschwankungsreserve	1 555	0		0	0	0	1 555
Total Kapital gebunden	13 116	14 632	0	-545	-7 103	0	20 100
Nettoveränderung		6 984	=JR				
Kapital ungebunden							
Gewinnvortrag / freie Reserve	5 612	22		0	-2	0	5 632
Nettoveränderung		20	=JR				
Total Organisationskapital	22 228	15 654	0	-545	-7 105	0	30 232

* Interne Transfers aufgrund spezifischer Zweckbestimmung

RECHNUNG ÜBER DIE VERÄNDERUNG DES KAPITALS NACH SWISS GAAP FER 21

Fondskapital 2020

in CHF 1000	01.01.2020	Zuweisungen	Auflösung	Entnahmen	Interne Transfers*	Zuweisung Finanz- ergebnis	31.12.2020
Fonds Tierinfrastruktur							
Allgemeine Zooinfrastruktur	17 695	5 520		0	-10 867		12 349
Lewa Savanne	2 668	409		-4 083	1 006		0
Lewa Savanne Rundbänke	0	88		0	-88		0
Australien	0	0		-85	85		0
Ornis – Zentrum für Artenschutz	0	0		-319	3 477		3 158
Pantanal Voliere	23	143		-253	1 157		1 070
Gir Trockenwald & Asiatische Bergwelt	0	0		0	200		200
Lewa Savanne Restbaukosten	0	0		-2 123	4 700		2 577
Erneuerung Masoala Besucherzentrum	0	0		0	100		100
Kongo	0	70		-5	230		295
Total Fonds Tierinfrastruktur	20 387	6 230	0	-6 869	0	0	19 749
Fonds Tiere							
Seltene Tiere	504	0		0	0		504
Masoala Regenwald	200	0		0	0		200
Kleinxoten	10	10		0	0		20
Total Fonds Tiere	714	10	0	0	0	0	724
Total Fonds Naturschutz	2 911	1 221	0	-1 272	0	51	2 911
Total Fonds zweckgebunden	24 013	7 462	0	-8 141	0	51	23 384
Nettoveränderung		-629	=JR				

* Interne Transfers aufgrund spezifischer Zweckbestimmung

Organisationskapital 2020

in CHF 1000	01.01.2020	Zuweisungen	Auflösung	Entnahmen	Interne Transfers*	Zuweisung Finanz- ergebnis	31.12.2020
Aktienkapital	3 500	0		0	0	0	3 500
Kapital gebunden							
Gesetzliche Reserven	244	0		0	3	0	247
Zooinfrastruktur	0	4 993		-4 993	0	0	0
Naturschutzfonds	0	376		-376	0	0	0
Unterhaltsfonds	9 515	1 799		0	0	0	11 314
Wertschwankungsreserve	1 510	45		0	0	0	1 555
Total Kapital gebunden	11 269	7 213	0	-5 369	3	0	13 116
Nettoveränderung		1 847	=JR				
Kapital ungebunden							
Gewinnvortrag / freie Reserve	5 623	-7		0	-3	0	5 612
Nettoveränderung		-10	=JR				
Total Organisationskapital	20 392	7 205	0	-5 369	0	0	22 229

* Interne Transfers aufgrund spezifischer Zweckbestimmung

1. Angaben über die in der konsolidierten Jahresrechnung angewandten Grundsätze

1.1. Allgemeine Rechnungslegungsgrundsätze

Die Anwendung der Empfehlungen zum Rechnungslegungsstandard Swiss GAAP FER 21 wurden im Jahr 2021 zum zweiten Mal angewendet. Die Jahresrechnung entspricht auch dem Schweizerischen Obligationenrecht. Die Jahresrechnung vermittelt ein den tatsächlichen Verhältnissen entsprechendes Bild der Vermögens-, Finanz- und Ertragslage der Zoo Zürich AG.

1.2. Konsolidierungskreis und -grundsätze

Grundlage der Konzernrechnung bilden die Einzelabschlüsse der Gesellschaften. Für das Geschäftsjahr 2021 (01.01.–31.12.2021) liegen von allen Gesellschaften geprüfte Jahresrechnungen vor.

In die Konzernrechnung der Zoo Zürich AG werden alle Gesellschaften einbezogen, die am Bilanzstichtag wirtschaftlich zur Zoo Zürich AG gehören und der Leitung und Kontrolle des Verwaltungsrates unterstehen, sofern sich deren Grundkapital zu 50% und mehr direkt oder indirekt im Eigentum der Zoo Zürich AG befindet.

Beteiligungsgesellschaften:

Name	Landeswährung	Quote
Zoo Restaurants GmbH	CHF	100 %
Zoo Seilbahn AG	CHF	100 %

Die Kapitalkonsolidierung erfolgt nach der «angelsächsischen Methode», das heisst, der Beteiligungsbuchwert wird gegen das im Zeitpunkt des Beteiligungserwerbs ausgewiesene Eigenkapital eliminiert. Es gilt der Grundsatz der Vollkonsolidierung.

Die Zoo Stiftung Zürich sowie die Stiftung für Zoobauten gehören mangels einheitlicher Leitung sowie führungsmässiger Beherrschung weder zum Konsolidierungskreis, noch stellen sie nahestehende Personen dar.

Sämtliche gruppeninternen Guthaben und Schulden sowie Aufwendungen und Erträge werden eliminiert. Der ausgewiesene Umsatz umfasst nur Verkäufe an Dritte.

1.3. Transaktionen mit Nahestehenden

Im aktuellen Geschäftsjahr wurden keine wesentlichen Transaktionen mit nahestehenden Personen getätigt.

1.4. Bilanzierungs- und Bewertungsvorschriften

Die im Konzernabschluss ausgewiesenen Vermögenswerte und Verbindlichkeiten aller Gesellschaften werden nach einheitlichen Gruppenrichtlinien bewertet.

Als Bewertungsgrundlage werden Anschaffungs- bzw. Herstellungskosten abzüglich der betriebswirtschaftlich notwendigen Wertberichtigung bzw. der tiefere Marktwert herangezogen.

1.4.1. Umlaufvermögen

Die Wertschriften werden zum Börsenkurs bewertet. Die Forderungen aus Lieferungen & Leistungen sowie die übrigen kurzfristigen Forderungen werden nach Abzug von Einzelwertberichtigungen ausgewiesen.

Die Warenvorräte werden zu Anschaffungswerten bilanziert.

1.4.2. Anlagevermögen

Die Bewertung der Sachanlagen erfolgt zu Anschaffungs- bzw. Herstellungskosten abzüglich betriebswirtschaftlich notwendiger Abschreibungen.

Name	Nutzungsdauer	Abschreibungssatz
Bestand Tiere	keine	keine
Mobiliar/EDV	4 Jahre	25,0%
Fahrzeuge/Zutrittssysteme/Kioske	8 Jahre	12,5%
Gebäude (Restaurants)	40 Jahre	2,5%

Die Bewertung der Tierinfrastruktur erfolgt ebenfalls zu Anschaffungskosten. Aufgrund der vollständigen Fondsfinanzierung (Drittspenden bzw. gebundenes Organisationskapital) werden diese jährlich auf p.m. abgeschrieben. Bei den subventionierten Projekten wird der Subventionsbetrag den Projektkosten in Abzug gebracht.

1.4.3. Fremdkapital

Beim kurzfristigen Fremdkapital handelt es sich um Schulden mit Fälligkeiten von weniger als zwölf Monaten sowie um Rechnungsabgrenzungen.

Die langfristigen Verbindlichkeiten beinhalten Finanzierungen mit einer Laufzeit von länger als zwölf Monaten.

Für erkennbare Risiken werden unter Anwendung vorsichtiger Bewertungsgrundsätze Rückstellungen gebildet.

1.4.4. Fonds- und Organisationskapital

Das Fondskapital zeigt zweckgebundene Zuwendungen von Dritten. Das Organisationskapital weist das Vermögen der konsolidierten Gesellschaften aus.

Das Grundkapital setzt sich zusammen aus 90000 Namensaktien an Nominalwert CHF 50.

1.4.5. Erfolgsrechnung

Die Erfolgsrechnung ist nach dem Gesamtkostenverfahren dargestellt.

2. Erläuterungen zu Positionen der Jahresrechnung

2.1. Sachanlagespiegel

Detaillierter Spiegel auf Seite 22.

2.2. Transitorische Passiven/Rückstellungen

Die im Vorjahr in den transitorischen Passiven/Rückstellungen beinhaltete Rückstellung zur Deckung des aufgrund der behördlich auferlegten Schliessung des Zoo Zürich bis 28.02.2021 erwarteten Schadens über CHF 2,6 Mio. wurde im Jahr 2021 über das ausserordentliche Ergebnis aufgelöst.

2.3. Erlös/Warenaufwand/Personalaufwand Zoo Restaurants GmbH

In der Konzernrechnung werden die Erlöse, der Warenaufwand sowie der Personalaufwand der Zoo Restaurants GmbH und ihren Restaurants und Shops totalisiert dargestellt. Die Zusammensetzung ist wie folgt:

in CHF 1000	2020	2021
Betriebsertrag Restaurants	14 940	16 949
Betriebsertrag Shops	3 291	4 455
Warenaufwand Restaurants	-4 172	-4 636
Warenaufwand Shops	-1 330	-1 832
Bruttoerfolg I	12 751	14 961
Personalaufwand	-6 804	-6 979
Bruttoerfolg II	6 168	7 982

2.4. Personalaufwand

Der Personalaufwand setzt sich wie folgt zusammen:

in CHF 1000	2020	2021
Lohnaufwand Restaurants und Shops	6861	6787
Sozialversicherung Restaurants und Shops	794	766
Kurzarbeitsentschädigung	-874	-819
Übriger Personalaufwand Restaurants und Shops	23	41
Total Personalaufwand Zoo Restaurants GmbH	6804	6775
Lohnaufwand Zoobetrieb	13775	14112
Sozialversicherung Zoobetrieb	2715	2738
Kurzarbeitsentschädigung	-180	-687
Übriger Personalaufwand Zoobetrieb	294	277
Total Personalaufwand Zoo Zürich AG	16604	16429

Die Mitarbeiterinnen und Mitarbeiter der Zoo Zürich AG sind bei der Pensionskasse der Stadt Zürich, jene von der Zoo Restaurants GmbH bei der Gastro-Suisse versichert. Aus den Vorsorgeeinrichtungen resultiert kein bilanzierungsfähiger wirtschaftlicher Nutzen und keine bilanzierungspflichtige Verbindlichkeit gemäss Definition von Swiss GAAP FER 16.

Wirtschaftlicher Nutzen/ wirtschaftliche Verpflichtung und Vorsorgeaufwand in CHF 1000	Über-/Unter- deckung gemäss FER 26		Wirtschaftlicher Anteil der Organisation	Veränderung zum Vorjahr bzw. erfolgswirksam im Geschäftsjahr	Auf die Periode abgegrenzte Beträge	Vorsorgeaufwand im Personalaufwand	
	31.12.21	31.12.21				31.12.20	31.12.21
Pensionskasse Stadt Zürich	0	0	0	0	1457	1457	1492
Gastro-Suisse	0	0	0	0	204	204	211

2.5. Erhaltene Zuwendungen (zweckbestimmt)

in CHF 1000	2020	2021
Erhaltene Zuwendungen allgemein	7481	6173
Rückführung Vorsteuer (MwSt.)	1262	1025
Total erhaltene Zuwendungen (zweckbestimmt)	8743	7197

2.6. Finanzerfolg

Der Finanzerfolg setzt sich wie folgt zusammen:

in CHF 1000	2020	2021
Finanzergebnis	692	1838
Finanzverwaltungsaufwand	-130	-234
Total Finanzerfolg	562	1603

2.7. Ausserordentliches Ergebnis

Das ausserordentliche Ergebnis enthält die Auflösung der im Vorjahr zur Deckung des aufgrund der behördlich angeordneten Schliessung bis 28.02.2021 angefallenen Schadens in der Höhe von CHF 2,6 Mio. und den Aufwand für weitere COVID-Massnahmen im Zusammenhang mit der Wiedereröffnung in der Höhe von CHF 0,2 Mio.

Das ausserordentliche Ergebnis 2020 setzt sich zusammen aus einer ausserordentlichen Versicherungsleistung in der Höhe

von CHF 4,5 Mio. zur Deckung des aufgrund der behördlich angeordneten Schliessung angefallenen Schadens, dem angefallenen ausserordentlichen Aufwand für die COVID-Massnahmen im Zusammenhang mit der Wiedereröffnung in der Höhe von CHF 0,5 Mio. sowie einem ausserordentlichen Aufwand zur Bildung der Rückstellung über CHF 2,6 Mio. zur Deckung des durch die behördlich auferlegte Schliessung des Zoo Zürich bis 28.2.2021 erwarteten Schadens.

2.8. Total Aufwand für Administration und Fundraising/Werbung

in CHF 1000	Administrativer Aufwand		Fundraising und allg. Werbeaufwand		Total	
	2020	2021	2020	2021	2020	2021
Personalaufwand	1998	1935	425	411	2423	2346
Betriebsaufwand	1219	1136	1197	1083	2416	2219

Die Ermittlung der Personalaufwendungen für die Administration sowie das Fundraising bzw. die Werbung wurde aufgrund der Arbeitsgebiete der Abteilungen vorgenommen. Eine noch detailliertere Ermittlung wurde anhand von Schätzungen, basierend auf den Stellenprofilen, vorgenommen.

Die Ermittlung der Betriebsaufwendungen für die Administration sowie das Fundraising bzw. die Werbung wurde aufgrund der inhaltlichen Zusammensetzung und darauf beruhender Schätzungen vorgenommen.

3. Übrige Angaben

	2020	2021
3.1. Eventualverbindlichkeiten	p.m.	p.m.
3.2. Eigentumsbeschränkungen	p.m.	p.m.
3.3. Anzahl Mitarbeitende/Vollzeitstellen	256,4	255,9
3.4. Unentgeltlich erhaltene Zuwendungen	-	-

Freiwillige haben den Zoo Zürich AG mit insgesamt 23400 Stunden (VJ: 23690 Stunden) Gratisarbeit unterstützt.

3.5. Organe

Die Mitglieder des Verwaltungsrates erbringen ihre Leistungen ehrenamtlich. Der Bruttolohn der Mitglieder der Geschäftsleitung beträgt im Berichtsjahr CHF 1,43 Mio. (VJ: CHF 1,36 Mio.)

3.6. Auswirkungen COVID-19-Pandemie

Die Auswirkungen der COVID-19-Pandemie sind in der Jahresrechnung 2021 der Zoo Zürich AG berücksichtigt, soweit die entsprechenden Erfassungskriterien per Bilanzstichtag erfüllt waren. Der Verwaltungsrat der Zoo Zürich AG verfolgt die Ereignisse weiterhin und trifft bei Bedarf die notwendigen Massnahmen. Zum Zeitpunkt der Genehmigung dieser Jahresrechnung können die finanziellen und wirtschaftlichen Folgen der direkten und indirekten Auswirkungen dieser Pandemie auf die Zoo Zürich AG noch nicht zuverlässig beurteilt werden. Abgesehen von Auswirkungen einer länger andauernden schweren Rezession kann die Fortführungsfähigkeit der Zoo Zürich AG aus heutiger Sicht als nicht gefährdet im Sinne von Art. 958a Abs. 2 OR betrachtet werden.

3.7. Abnahme Konzernrechnung

Diese Konzernrechnung wurde am 21.03.2022 vom Verwaltungsrat abgenommen.

KONSOLIDIRTER ANLAGESPIEGEL

2021

in CHF 1000	Unbebaute Grundstücke	Grundstücke und Bauten	Total Immobilien	Total Mobilien	Total Anlagen im Bau / Projektierungskosten	Lewa Savanne Rückstellung	Pantanal Voliere	Ornis - Zentrum für Artenschutz	Diverse	Total Tierinfrastruktur (spendenfinanz.)	Total Infrastruktur (subventioniert)	Total Sachanlagen
Total Nettobuchwert 01.01.2021	1400	15951	17351	2076	1518	0	0	0	0	0	516	21460
Anschaffungswert 01.01.2021 (brutto)	1400	40225	41625	4789	1518	2123	430	340	7	2900	516	51347
Zugänge	0	0	0	151	47	1172	1102	3922	910	7106	196	7500
Abgänge	0	0	0	0	0	0	0	0		0	0	0
Beiträge Stadt/Kanton Zürich											-516	-516
Reklassifikation	0	0	0	0	0	0	0	0	0	0	0	0
Anschaffungswert 31.12.2021	1400	40225	41625	4940	1564	3295	1532	4262	917	10006	196	58332
Kumulierte Wertberichtigung 01.01.2021	0	24275	24275	2713	0	2123	430	340	7	2900	0	29889
Planmässige Abschreibungen	0	1091	1091	630	0	0	0	0		0	0	1729
Abschreibungen (spendenfinanziert)	0	0	0	0	0	1172	1102	3922	910	7106	0	7106
Abgänge	0	0	0	0	0	0	0	0	0	0	0	0
Kumulierte Wertberichtigung 31.12.2021	0	25366	25366	3343	0	3295	1532	4262	917	10005	0	38714
Total Nettobuchwert 31.12.2021	1400	14859	16259	1598	1564	0	0	0	0	2	196	19618

2020

in CHF 1000	Unbebaute Grundstücke	Grundstücke und Bauten	Total Immobilien	Total Mobilien	Total Anlagen im Bau / Projektierungskosten	Lewa Savanne	Pantanal Voliere	Lewa Savanne Restbaukosten	Diverse	Total Tierinfrastruktur (spendenfinanz.)	Total Infrastruktur (subventioniert)	Total Sachanlagen
Total Nettobuchwert 01.01.2020	1400	14462	15862	2213	3396	0	0	0	0	0	2013	23485
Anschaffungswert 01.01.2020 (brutto)	1400	37676	39076	4328	3396	47332	177	0	322	47831	2013	96645
Zugänge	0	260	260	528	411	9076	253	2123	410	11862	1320	14381
Abgänge	0	0	0	66	0	56408	0	0	385	56793	0	56859
Beiträge Stadt/Kanton Zürich											-2817	-2817
Reklassifikation*	0	2289	2289	0	-2289	0	0	0	0	0	0	0
Anschaffungswert 31.12.2020	1400	40225	41625	4789	1518	0	430	2123	347	2900	516	51349
Kumulierte Wertberichtigung 01.01.2020	0	23214	23214	2115	0	47332	177	0	322	47831	0	73160
Planmässige Abschreibungen	0	1060	1060	669	0	0	0	0		0	0	1729
Abschreibungen (spendenfinanziert)	0	0	0	0	0	9076	253	2123	410	11862	0	11862
Abgänge	0	0	0	70	0	56408	0	0	385	0	0	70
Kumulierte Wertberichtigung 31.12.2020	0	24274	24274	2714	0	0	430	2123	347	2900	0	29888
Total Nettobuchwert 31.12.2020	1400	15951	17351	2076	1518	0	0	0	0	0	516	21460

* Reklassifikation Lewa-Investitionen für Ubele Kiosk

BERICHT DER REVISIONSSTELLE

An die Generalversammlung der Zoo Zürich AG, Zürich

Bericht der Revisionsstelle zur Konzernrechnung

Als Revisionsstelle haben wir die beiliegende Konzernrechnung der Zoo Zürich AG bestehend aus Bilanz, Erfolgsrechnung, Geldflussrechnung, Rechnung über die Veränderung des Kapitals und Anhang für das am 31. Dezember 2021 abgeschlossene Geschäftsjahr geprüft. In Übereinstimmung mit Swiss GAAP FER 21 unterliegen die Angaben im Leistungsbericht keiner Prüfungspflicht der Revisionsstelle.

Verantwortung des Verwaltungsrates

Der Verwaltungsrat ist für die Aufstellung der Konzernrechnung in Übereinstimmung mit den Swiss GAAP FER und den gesetzlichen Vorschriften verantwortlich. Diese Verantwortung beinhaltet die Ausgestaltung, Implementierung und Aufrechterhaltung eines internen Kontrollsystems mit Bezug auf die Aufstellung einer Konzernrechnung, die frei von wesentlichen falschen Angaben als Folge von Verstössen oder Irrtümern ist. Darüber hinaus ist der Verwaltungsrat für die Auswahl und die Anwendung sachgemässer Rechnungslegungsmethoden sowie die Vornahme angemessener Schätzungen verantwortlich.

Verantwortung der Revisionsstelle

Unsere Verantwortung ist es, aufgrund unserer Prüfung ein Prüfungsurteil über die Konzernrechnung abzugeben. Wir haben unsere Prüfung in Übereinstimmung mit dem schweizerischen Gesetz und den Schweizer Prüfungsstandards vorgenommen. Nach diesen Standards haben wir die Prüfung so zu planen und durchzuführen, dass wir hinreichende Sicherheit gewinnen, ob die Konzernrechnung frei von wesentlichen falschen Angaben ist.

Eine Prüfung beinhaltet die Durchführung von Prüfungshandlungen zur Erlangung von Prüfungsnachweisen für die in der Konzernrechnung enthaltenen Wertansätze und sonstigen Angaben. Die Auswahl der Prüfungshandlungen liegt im pflichtgemässen Ermessen des Prüfers. Dies schliesst eine Beurteilung der Risiken wesentlicher falscher Angaben in der Konzernrechnung als Folge von Verstössen oder Irrtümern ein. Bei der Beurteilung dieser Risiken berücksichtigt der Prüfer das interne Kontrollsystem, soweit es für die Aufstellung der Konzernrechnung von Bedeutung ist, um die den Umständen entsprechenden Prüfungshandlungen festzulegen, nicht aber um ein Prüfungsurteil über die Wirksamkeit des internen Kontrollsystems abzugeben. Die Prüfung umfasst zudem die Beurteilung der Angemessenheit der angewandten Rechnungslegungsmethoden, der Plausibilität der vorgenommenen Schätzungen sowie eine Würdigung der Gesamtdarstellung der Konzernrechnung. Wir sind der Auffassung, dass die von uns erlangten Prüfungsnachweise eine ausreichende und angemessene Grundlage für unser Prüfungsurteil bilden.

Prüfungsurteil

Nach unserer Beurteilung vermittelt die Konzernrechnung für das am 31. Dezember 2021 abgeschlossene Geschäftsjahr ein den tatsächlichen Verhältnissen entsprechendes Bild der Vermögens-, Finanz- und Ertragslage in Übereinstimmung mit Swiss GAAP FER und entspricht dem schweizerischen Gesetz.

Berichterstattung aufgrund weiterer gesetzlicher Vorschriften

Wir bestätigen, dass wir die gesetzlichen Anforderungen an die Zulassung gemäss Revisionsaufsichtsgesetz (RAG) und die Unabhängigkeit (Art. 728 OR) erfüllen und keine mit unserer Unabhängigkeit nicht vereinbaren Sachverhalte vorliegen.

In Übereinstimmung mit Art. 728a Abs. 1 Ziff. 3 OR und dem Schweizer Prüfungsstandard 890 bestätigen wir, dass ein gemäss den Vorgaben des Verwaltungsrates ausgestaltetes internes Kontrollsystem für die Aufstellung der Konzernrechnung existiert.

Wir empfehlen, die vorliegende Konzernrechnung zu genehmigen.

Zürich, 28. März 2022

BDO AG



André Burkart

Zugelassener Revisionsexperte
Leitender Revisor



ppa. Natalie Gamper

Zugelassene Revisorin

Beilage: Konzernrechnung nach Swiss GAAP FER

BDO AG, mit Hauptsitz in Zürich, ist die unabhängige, rechtlich selbstständige Schweizer Mitgliedsfirma des internationalen BDO Netzwerkes.